

Uvilan aurinkoenergiահankkeet

- **Yli 2 MWp maa-asenteisen teollisen aurinkosähkötuotannon luvitus- ja kaavoitusasiat**

Juha Virola
Kaupunkikehitys

Aurinkosähkön ja kasvinviljelyn yhteistuotannon luvitus,
yhteistyösopimukset ja ansaintamahdollisuudet - tietoisku

Ulvilassa on kaksi teollisen kokoluokan aurinkovoimalahanketta vireillä

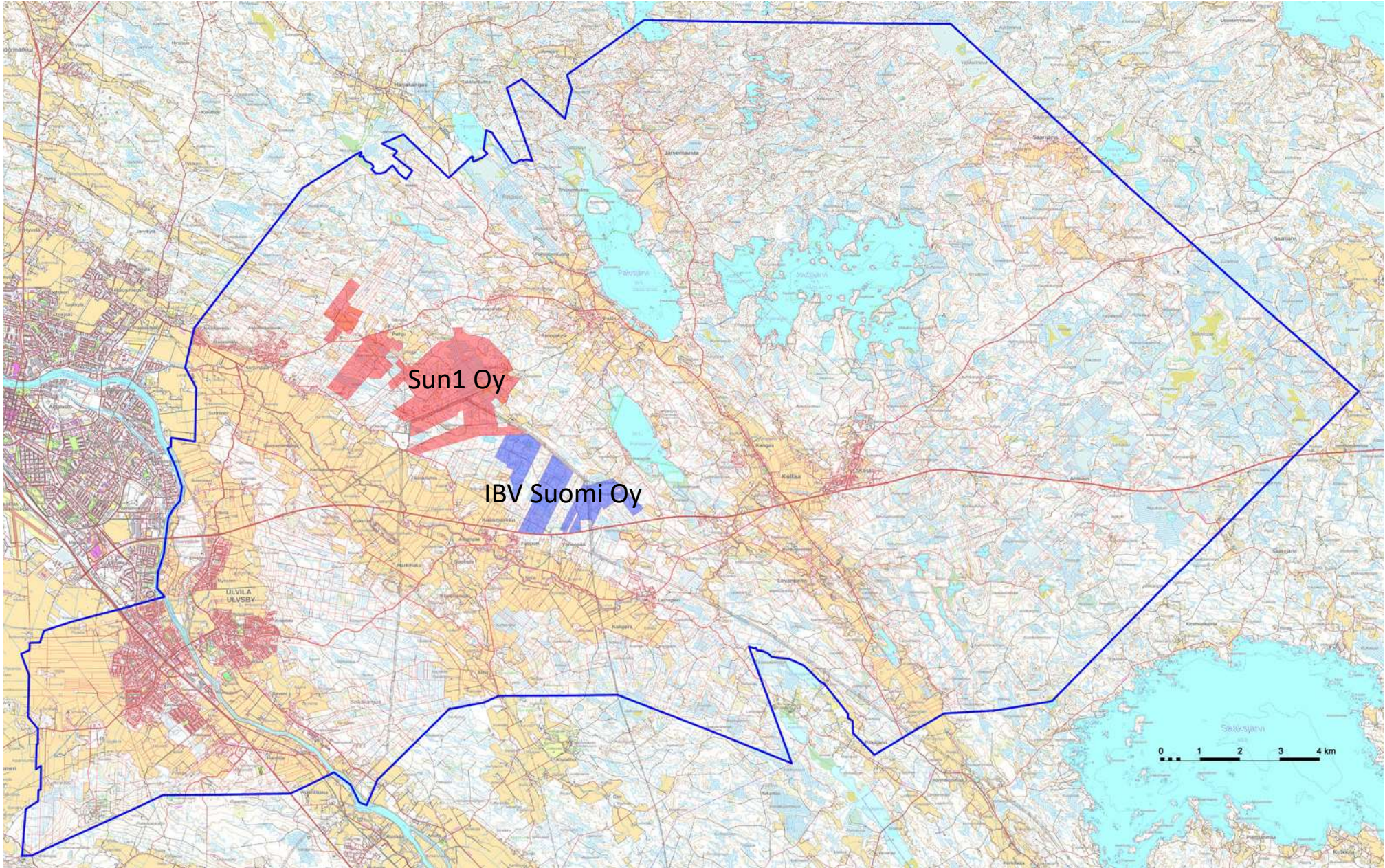
IBV Suomi Oy – Kaasmarkun voimala

- Hankekehitys käynnistyi kevättalvella 2021
- Sopimusalueet 328 ha
- Tuotantoalueet max n. 280 ha
- Teho max n. 250 MW

Sun1 Oy / SAJM Holding Oy – Harjunpään voimala

- Hankekehitys käynnistyi syksyllä 2021
- Sopimusalueet 822 ha
- Tuotantoalueet max n. 580 ha
- Teho max n. 430 MW





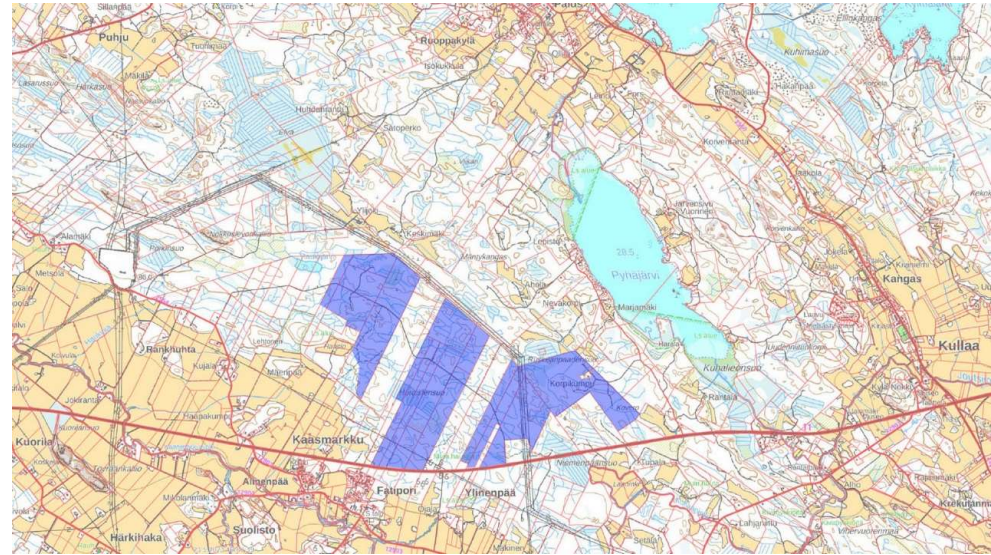
IBV Suomi Oy – Kaasmarkun aurinkovoimala

YVA-menettely

- Hankekehitys käynnistyi kevättalvella 2021
- 4 viranomaisneuvottelua, 3 yleisötilaisuutta
- YVA-ohjelma nähtävillä 17.3. -17.4.2023
- YVA-selostus nähtävillä 29.2. -29.4.2024
- Perusteltu päätelmä 8.10.2024

Osayleiskaavoitus

- mrl 44 § mukaisena yleiskaavana
- Käynnistämispäätös 6.2.2023
- Kaavoitus vireille ja OAS 15.3.2023
- Kaavaluonnos 14.3.-12.4.2024, kaavaehdotus tulossa alkuvuodesta 2025



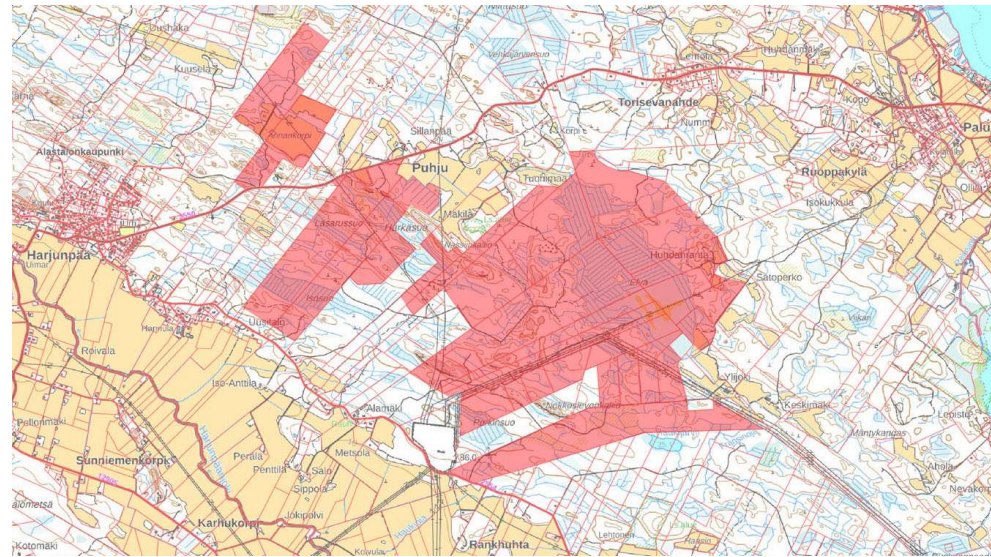
Sun1 Oy / SAJM Holding Oy – Harjunpään aurinkovoimala

YVA-menettely

- Hankekehitys käynnistyi syksyllä 2021
- 2 viranomaisneuvottelua, 2 yleisötilaisuutta
- YVA-ohjelma nähtävillä 14.9. -13.10.2023
- YVA-selostus nähtävillä 11.9. -11.11.2024
- Perusteltu päätelmä 11.1.2025 mennessä

Osayleiskaavoitus

- mrl 44 § mukaisena yleiskaavana
- Käynnistämispäätös 5.6.2023
- Kaavoitus vireille ja OAS 13.9.2023
- Kaavaluonnos nähtävillä 17.10.-15.11.2024, kaavaehdotus tulossa keväällä 2025



Teollisen kokoluokan aurinkovoimalan luvitukseen liittyviä menettelyitä

Rakennuslupa / toimenpidelupa

- Hankkeen koosta riippuen, päättäjänä kunnan rakennusvalvontaviranomainen
- Saattaa edellyttää kaavaa, jonka perusteella lupa myönnetään
- Saattaa edellyttää suunnittelutarveratkaisua / sijoittamislupaa
- Saattaa edellyttää YVA-menettelyä
- Sekä lukuisia muita lupia...

Teollisen kokoluokan aurinkovoimalan luvitukseen liittyviä menettelyitä

YVA-menettely

- ELY-keskuksen hallinnoima ympäristövaikutusten arviointimenettely
- Nyrkkisääntönä yli 200 ha hankkeet metsäisille alueille laukaisevat YVA-tarpeen
- Raja voi olla paljon matalampi/korkeampi alueesta riippuen
- Kesto yhdestä kahteen vuoteen
- Edellyttää merkittävän määrän selvityksiä ja asiantuntijatyötä
- Lisää tietoa hankkeen vaikutuksista, auttaa vähentämään haitallisia vaikutuksia
- Voi parantaa hankesuunnitelman laatua

Kaavoitus

- Yleiskaava: hankekaava / kunnan oma työ, kesto 1-3 vuotta. Kaavoitussopimus
- Asemakaava: pienemmissä hankkeissa mahdollinen

Teollisen kokoluokan aurinkovoimalan luvitukseen liittyviä menettelyitä

Ympäristölupa

- Kunnan ympäristönsuojeluviranomainen päättää tarpeen

Vesilupa

- Haetaan tarvittaessa Etelä-Suomen aluehallintoviranomaiselta (AVI)

Luonnonsuojelulain poikkeamislupa

- Haetaan tarvittaessa Varsinais-Suomen ELY-keskukselta

Muinaisjäännöksen kajoamislupa

- Kajoamisluvan myöntää Museovirasto

Teollisen kokoluokan aurinkovoimalan luvitukseen liittyviä menettelyitä

Sähköverkkoon liittyminen

- Edellyttää sopimusta verkkoa hallinnoivan yhtiön kanssa

Tiealueen luvat

- mm. liittymälupa maantiehen, kaapelien yms. sijoittaminen tiealueelle

Maa-aineslupa

- Kunnan ympäristönsuojeluviranomainen päättää tarpeen

Lentoestelupa

- Liikenne- ja viestintävirastolta lupa tai vapautus luvasta

Rakennusluvan myöntäminen suoraan kaavan perusteella

Asemakaava

- Asemakaavan perusteella kaavanmukaisen hankkeen suora luvittaminen olisi mahdollista
- Asemakaavan laatimiselle teollisen kokoluokan aurinkovoimalahankkeen tapauksessa ei useinkaan löydy järkevää syytä tai riittäviä perusteita

Yleiskaava

- Tällä hetkellä ei ole tuulivoimaosayleiskaavan tapaista yleiskaavaa, jonka avulla rakennusluvan voisi myöntää suoraan ilman suunnittelutarveratkaisua.
- Lakimuutos tullee mahdollistamaan suoran luvittamisen osayleiskaavan perusteella myös aurinkovoimalahankkeille.

Miksi Ulvilassa on yritetty mrl 44 § mukaista yleiskaavaa?

44 § Yleiskaavan käyttö rakentamisluvan perusteena

- Rakennuslupa rakennuksen rakentamiseen voidaan 137 §:n 1 momentissa säädetyin estämättä myöntää, jos oikeusvaikutteisessa yleiskaavassa on erityisesti määrätty kaavan tai sen osan käyttämisestä rakennusluvan myöntämisen perusteena. Määräys ei voi koskea aluetta, jolla maankäytön ohjaustarve edellyttää asemakaavan laatimista. Edellytyksenä on lisäksi, että yleiskaava ohjaa riittävästi rakentamista ja muuta maankäyttöä kyseisellä alueella.

Pyrkimyksenä välttää suunnittelutarveratkaisun käyttö luvituksessa, koska se ei ole ongelmaton lupainstrumentti tämän tyyppisissä hankkeissa. Se kuitenkin todennäköisesti tarvitaan Ulvilassakin.

Soveltuuko mrl 44 § mukainen yleiskaava tähän tarkoitukseen?

Hallituksen esitys (HE 251/2016)

- 44 § pykälä voisi hallituksen ehdotuksen mukaan koskea omakoti- ja paritalojen lisäksi myös muuta pienimuotoista asuinrakentamista ja myös mittakaavaltaan ja ympäristövaikutuksiltaan maaseudulle soveltuvaa työpaikka- ja palvelurakentamista.

**Onko teollisen kokoluokan aurinkovoimala mittakaavaltaan ja ympäristövaikutuksiltaan maaseudulle soveltuvaa rakentamista?
Vai soveltuuko se paremmin esim. rakennetulle kaupunkialueelle?
Mitä kaikkea työpaikkarakentaminen voi pitää sisällään?**

Suunnitelutarveratkaisu (mrl 137 §)

Rakennusluvan erityiset edellytykset suunnittelutarvealueella

- ei aiheuta haittaa asemakaavoitukselle, yleiskaavoitukselle tai alueiden käytön muulle järjestämiselle;
- on sopivaa yhdyskuntateknisten verkostojen ja liikenneväylien toteuttamisen sekä liikenneturvallisuuden ja palvelujen saavutettavuuden kannalta; ja
- on sopivaa maisemalliselta kannalta eikä vaikeuta erityisten luonnon- tai kulttuuriympäristön arvojen säilyttämistä eikä virkistystarpeiden turvaamista.

Rakentaminen suunnittelutarvealueella ei myöskään saa johtaa vaikutuksiltaan merkittävään rakentamiseen tai aiheuttaa merkittäviä haitallisia ympäristö- tai muita vaikutuksia.

Kaavoituksen jatko

- ELY-keskuksen lausunto kaavaluonnoksesta: ELY-keskus toteaa, että MRL 44 §:n tarkoittaman yleiskaavan käyttöä ohjaamaan aurinkovoimarakentamista, ei eri tulkinnoissa ole pidetty mahdollisena. Hankkeessa tulee siten varautua rakentamisen edellyttämiin suunnittelutarveratkaisuihin tai 1.1.2025 voimaan tulevan rakentamislain mukaisiin sijoittamislupa-asioihin.
- Ulvilan kaupunki on vielä toistaiseksi jatkanut yhteisymmärryksessä hanketoimijoiden kanssa yleiskaavan laatimista 44 §:n mukaisena.
- YM / ELY-keskuksilta odotetaan selkeitä ja yhtenäisiä linjauksia toimivista menettelytavoista (lakimuutos 77a § / 44 § ?, virallinen tuki 44 § käytölle)
- Jos näitä ei tule ja 44 § ei lopulta ole mahdollista käyttää, viedään yleiskaava hyväksymismenettelyyn tavanomaisena osayleiskaavana, jolloin tarvitaan uuden lain mukainen sijoittamislupa.

Aurinkovoimalահankkeet edellyttävät aina riittäviä selvityksiä:

Selvitykset

- Tarvittavien selvitysten määrä riippuu hankkeen koosta ja sijainnista. Isot hankkeet herkillä alueilla edellyttävät laajoja ja huolellisesti laadittuja selvityksiä. Selvitysten tarve selviää viranomaisneuvottelussa. Tyypillisesti selvitysten hankkiminen on hankkeeseen ryhtyvän vastuulla ja niiden laatiminen vakavasti otettavien asiantuntijoiden tehtävä (suunnittelupalveluita tarjoavat konsulttifirmat)

Vaikutusten arviointi

- Tehtyjen selvitysten perusteella on mahdollista tehdä hankkeen vaikutusten arviointi. Tämä on yleensä hankkeeseen ryhtyvän vastuulla ja edellyttää isommissa hankkeissa ehdottomasti vakavasti otettavien asiantuntijoiden käyttöä.

Suurilla aurinkovoimalahankkeilla voi olla merkittäviä vaikutuksia:

Kriittisimmät:

- Vesistövaikutukset (valumavesien vaikutus alapuolisiin vesistöihin, pohjaveteen)
- Vaikutukset (suojeltuihin) eläinlajeihin, kasveihin, luontotyyppeihin, Natura- ja suojelualueisiin, ekologisiin yhteyksiin (maakunnalliset viherkäytävät)
- Vaikutukset maisemaan ja arvokkaisiin kulttuuriympäristöihin (+muinaismuistot)

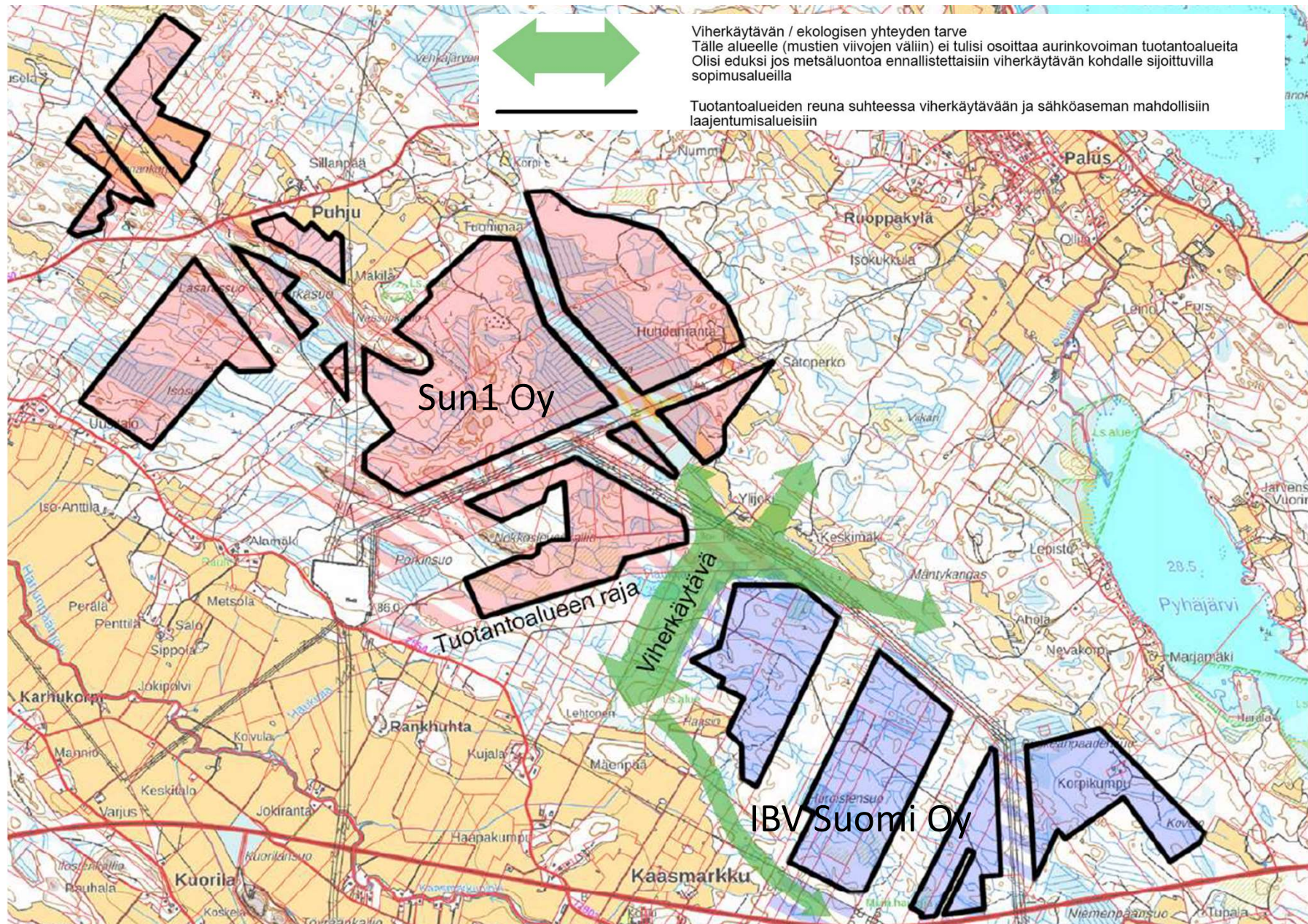
Muut merkittävät:

- Vaikutukset ilmastoon (ilmastopäästöt, puhdas siirtymä/energiamurros)
- Vaikutukset ihmisiin (asuminen, viihtyvyys, virkistyskäyttö, metsästys)
- Vaikutukset talouteen (maa- ja metsätalous, investoinnit, verot, energian hinta)
- Vaikutukset liikenteeseen (tieliikenne, lentoliikenne)
- Vaikutukset huoltovarmuuteen (energia, hajautettu tuotanto, geopolitiikka)

YVA-menettelyssä ja yleiskaavoituksessa tähän mennessä ilmennettyä:

Hankkeilla voi katsoa olevan monenlaisia merkittäviä vaikutuksia

- Myönteisiä: merkittävä uusiutuvan energian tuotantokapasiteetti → hankkeet luovat edellytyksiä vihreän siirtymän toteutumiselle, auttavat pääsemään eroon fossiilisista polttoaineista ja laajemminkin fossiilitaloudesta ja niihin liittyvistä riippuvuussuhteista sekä parantavat huoltovarmuutta. Täydentää tuulivoimaa (molemmat kausiriippuvaista uusiutuvaa energiaa).
- Kielteisiä: puuston poisto aiheuttaa metsäkatoa ja vähentää metsien hiilinieluja, muutoksen suuruudesta johtuen hankkeella voi olla heikentäviä vaikutuksia mm. luonnon monimuotoisuuteen, eläinten elinympäristöihin, ekologiin yhteyksiin, vesistöihin, ilmaan, maisemaan, virkistyskäyttöön ja asumisviihtyisyyteen. Yhteisvaikutukset lähialueen muiden laajojen hankkeiden kanssa.



Viherkäytävän / ekologisen yhteyden tarve
Tälle alueelle (mustien viivojen väliin) ei tulisi osoittaa aurinkovoiman tuotantoalueita
Olisi eduksi jos metsäluontoa ennallistettaisiin viherkäytävän kohdalle sijoittuvilla
sopimusalueilla

Tuotantoalueiden reuna suhteessa viherkäytävään ja sähköaseman mahdollisiin
laajentumisalueisiin

Sun1 Oy

Tuotantoalueen raja

Viherkäytävä

IBV Suomi Oy



Miksi mennään metsään ?

&

Mikä tässä nyt on niin vaikeaa ?

Minne aurinkovoimaloita kuuluisi sitten sijoittaa?

Hallitusohjelma (16.6.2023)

- Edistetään aurinkovoimainvestointeja maankäytön kannalta sopiville paikoille yhtenä keinona tasapainottaa uusiutuvan sähköntuotannon ajallista vaihtelua. Aurinkovoimarakentamista ohjataan rakennettuun ympäristöön, turvetuotannosta vapautuneille alueille ja joutomaille pyrkien välttämään tuotannossa olevien peltojen ja metsämaan merkittävä käyttö aurinkovoimaan. Hallitus varmistaa, että aurinkoenergiapuistojen sääntely- ja lupaprosessit ovat yhtenäisiä, joustavia ja ennustettavia koko maassa.

Minne aurinkovoimaloita kuuluisi sitten sijoittaa?

Ulvilassa ei ole ns. joutomaita

- Ei ole käytöstä poistuneita turvesoita, säilyneillä suoalueilla myös suojeleuarvoja
- Ei ole ns. ruskeita alueita

Satakunnassa (ja Ulvilassa) pellot eivät useinkaan ole hyvä vaihtoehto

- Satakunta on merkittävä toimija ruoantuotannossa.
- Viljelysmaiksi on historiallisesti valikoitunut siihen parhaiten sopivat maa-alueet

Ulvilassa on runsaasti erilaisia arvoalueita (poissulkeva vaikutus)

- Ulvila on keskiaikainen kaupunki (jäljet keskiajasta pitkälti hävinneet)
- Säilyneet kulttuuriympäristöt huomattavasti nuorempia (1700-luku →)
- Valtakunnalliset arvoalueet, maakuntakaavan arvoalueet



Kiitos