

ProAgria

Aurinkoenergian investointituet ja vähän muutakin

8.2.2024 Rantakartano, Pori

Manu Hollmén
Energiaälykäs maaseutu -hanke
0400 422 658
manu.hollmen@proagria.fi



ProAgria Länsi-Suomi

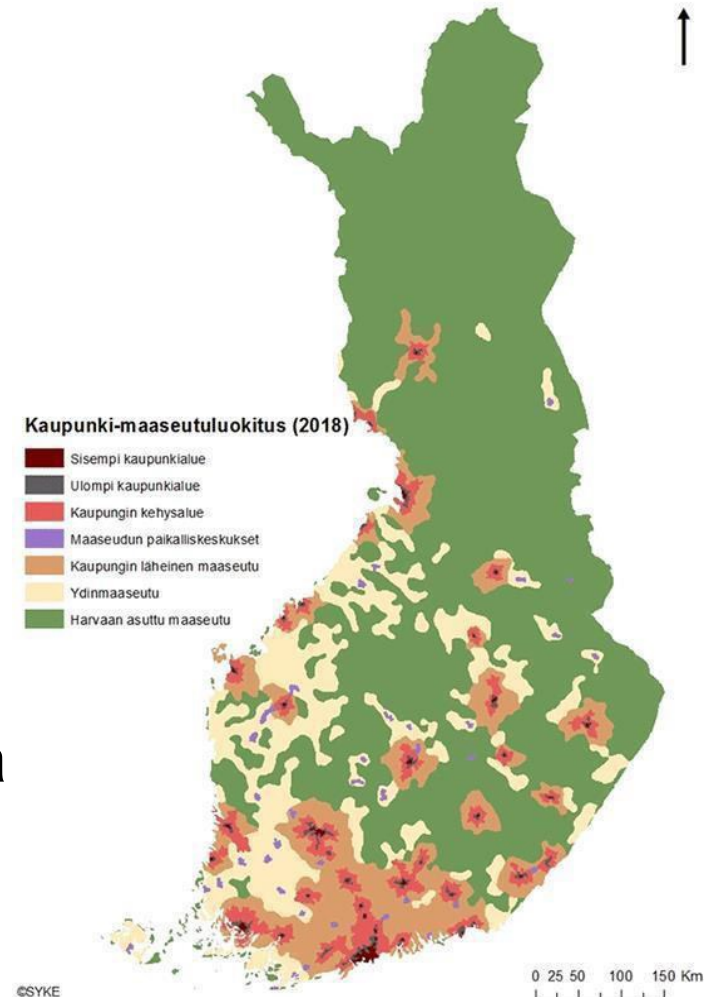
- Maatalouden ja maaseutuyritysten neuvonta- ja asiantuntijaorganisaatio
- Allekirjoittaneelle kuuluu kattavasti koko uusiutuvan energian toimiala
- Puupohjaiset lämmitysmuodot
- Aurinkoenergia
- Tuulienergia
- Bio- ja puukaasu
- Lämpöpumppu ratkaisut
- Sähkön varastointi
- Ym.

Investointien rahoituskanavat

- CAP- maaseutuohjelmakausi 2023 – 2027 (MMM)
 - Leader
 - ELY
 - Tarkat myöntölinjaukset vielä hioutumatta tälle ohjelmakaudelle
 - Tuki riippuu myös ”alueluokituksesta” (Leader)
- TEM / Business Finland
 - Energiatuki investointiin (ei aluerajauksia)
 - Uusi asetus astui voimaan 1.1.2024
 - Muutokset lähinnä ryhmäpoikkeusasetuksen kriteerien täyttämiseksi
 - Pumppuvoimalaitokset tuen piiriin, pelkkä vesivoima poistui
- JTF
 - Oikeudenmukaisen siirtymän tuki turvetuotannosta luopuville alueille

Leader

- Investoinnit uusiutuvan energian käyttöönottoon tai lisäämiseen harvaan asutulla ja ydinmaaseudulla päätoimiseen yritystoimintaan
- Tukiprosentti 30 %, haettavissa vain Leader ryhmien kautta
- Tukea voi käyttää
 - Energiamuodon vaihtamiseen uusiutuvaan energiaan
 - Yrityksen uusiutuvan energian käytön lisäämiseen
 - Energia ja materiaalitehokkuuden parantamiseen yrityksessä
- Kiinteistöyhtiötä joka vuokraa liiketiloja muille, ei katsota tukikelpoiseksi



ELY, maaseutuyritykset



- Tukea ei myönnetä mm.
 - Aurinko- ja tuulivoimaloihin, eikä muihinkaan pelkästään energiaan liittyviin investointeihin

ELY, maatilat

- Maatilan omaan tuotannolliseen toimintaan käytettävät energiaratkaisut
- Esim. hakelämpöpärit, aurinkosähkö- ja keräinratkaisut, biokaasu
- Tukiprosentti 50 %
- Hankkeet pisteytetään ja parhaiten pisteitä saaneille jaetaan tuki siinä määrin kun sitä on jaettavaksi

TEM / Business Finland energiatuki

- Tukikelpoisia ovat yritykset, (Oy, Ky, ay, T:mi), kunnat ja muut yhteisöt, kuten seurakunnat, säätiöt ja taloudelliset yhdistykset.
- Ei asunto-osakeyhtiöille, asuinkiinteistöille eikä maataloille
- Myös maatalojen yhteyteen, jos yli 80 % energiasta toimitetaan muualle kuin maatilalle
- Kannattavuuden täytettävä tietyt kriteerit (takaisinmaksuaika ym.)
- **Polttoon perustuvia hankkeita ei tueta**, pois lukien biokaasu & uusi teknologia
- Nykyinen hallitus leikkasi myöntövaltuutta entisestä 110 -250 miljoonasta n. 14 miljoonaan = yhä harvempi saa tukea.

TEM / Business Finland energiatuki

- Sähkövarastoon saatavissa tukea jos samalla investoidaan uusiutuvan energian tai vedyn tuottamiseen (75 % akkuun tulevasta energiasta tulee tulla siihen suoraan liitetystä uusiutuvan sähkön tuotantoyksiköstä)
- Minimi investointi **30 000 €** (säästö- ja tehokkuusratkaisut 10 000 €)
- BF käsittelee alle 5 miljoonan euron hakemukset ja TEM sitä isommat
- Kaukolämpöön liittymistä tai pois siirtymistä ei tueta
- Sähkökattiloita ei tueta
- Pienvesivoimaa ei tueta
- Uutta teknologiaa tuetaan vaikka investointi olisi muuten ”kielleyllä listalla”
- Leasing ja osamaksu käyvät hankintamuotona

Tukitasot:

- aurinkosähkö 15 %
- aurinkolämpö 20%
- biokaasu 25 %
- lämpöpumput 15 %
- pientuulivoima 20%
- pien-CHP 15%

Tukea mahdollista saada esimerkiksi:

- Siirtymiseen öljylämmityksestä lämpöpumppuun
- Teollisuushallin ilmanvaihdon lämmöntalteenottoratkaisuun
- Biokaasulaitoksen rakentamiseen
- Olemassa olevan biokaasulaitoksen raakakaasun jalostamiseen liikennekaasuksi (tuotantomäärän lisäänyttävä)
- BF:llä tuki myös energian talteenotto- ja säästöinvestointeihin

JTF, oikeudenmukaisen siirtymän tuki

- Tukea **ei voida** myöntää energiainvestointeihin

Tuen hakeminen

- Maaseutuyritysten tuki haetaan uuden ilmeen saaneen HYRRÄ järjestelmän kautta.
- Maaseudun yritystuki hankkeen saa aloittaa hakemuksen jättämisen jälkeen, jatkuva haku, päätökset jaksoittain.
- TEM energiatuki haetaan sähköisesti Business Finlandin kautta, jatkuva haku. Hankkeen saa aloittaa vasta päätöksen saamisen jälkeen.
 - Esim. laitteistotilauksen voi tehdä, mutta sen pitää olla ehdollinen, jossa lopullisen sitoumuksen edellytyksenä on myönteinen tukipäätös
- Hakijan ”taustan” oltava kunnossa kaikissa tukimuodoissa
- Budjetti kannattaa laatia mahdollisimman realistiseksi
- Tuki maksetaan jälkikäteen, joten sen osuus huomioitava rahoituksessa

Esimerkkilaskelma aurinkosähköstä

- Maa-asenteinen voimala, pinta-ala **1 ha**
- Paneelitehoa **600 kWp /ha**
- Investointi peltoasennuksessa $880 \text{ € kWp} = \mathbf{528\ 000 \text{ €}}$
- Laina annuiteetilla **20 a** takaisinmaksuajalla, korko **5,5 %**
- Maksu kuukausittain, lainanhoito vuodessa **43 548 €**
- Huipuntuottoaika 900 h
- Vuotuinen energiamäärä keskimäärin **540 MWh**
- Sähkön myyntihinta **30 € MWh**
- Vuosimyynti **16 200 €**, eli turpaan tulee **27 384 €/a**
- Myyntihinnan pitäisi olla **86,5 € MWh**, että homma haukkuisi itsensä

Energiayhteisömalli

Nykylainsäädäntö antaa tähän mahdollisuuden, mutta vain kerros- ja rivitaloille missä on kiinteistökohtainen pääliittymä

- Voi olla useampikin eri kiinteistö, kunhan ovat saman pääliittymän takana
- Pääliittymän takana olevat huoneistokohtaiset (myös kiinteistösähkö) voivat käyttää aurinkosähköjärjestelmän tuottoa tarpeensa mukaan
- ”Sisäverkossa” kulkevasta sähköstä ei mene siirtomaksua eikä veroa
- Pääliittymän kautta ulos menevä sähkö hyvitetään yhteisölle
- Sähkömittarien haltija huolehtii sekä kiinteistömittarin että huoneistomittarien ”lukemisesta”
- Aurinkosähköjärjestelmä voi sijaita myös eri rekisteritilalla, josta sähkö siirretään kiinteistölle, mutta vain yhdelle ettei muodostu rengasverkkoa.



14

maaseuturahasto

Loppu
Kiitos!!

ProAgria

