

# Leader-rahoitus ja Karhuseudun palvelut yhdistyksille



Suuri Energiailta 12.4.2022  
Mimmi Virtanen



**Karhuseutu**



Euroopan maaseudun  
kehittämisen maatalousrahasto:  
Eurooppa investoi maaseutualueisiin





# Karhuseutu

## Esityksen sisältö:

Lyhyesti Leader-toiminnasta ja Karhuseudusta

Energiaa elämään -hankkeen palvelut yhdistyksille

Leader-rahoitus yhdistyksille

# Leader on toimintaa, neuvontaa ja rahoitusta!



- Satakunnassa 5 Leader-ryhmää
- Suomessa 54 Leader-ryhmää
- EU:n alueella yli 2 500 Leader-ryhmää

## Leader on alusta loppuun paikallista:

Leader-ryhmä on **paikallinen kehittämissyhdistys**. Kunkin Leader-ryhmän toimintaa ohjaa **paikallinen kehittämisohjelma**, joka määrittää, mitä Leader-ryhmä rahoittaa. Hankkeista päättää **paikallisista ihmisistä koostuva hallitus**.

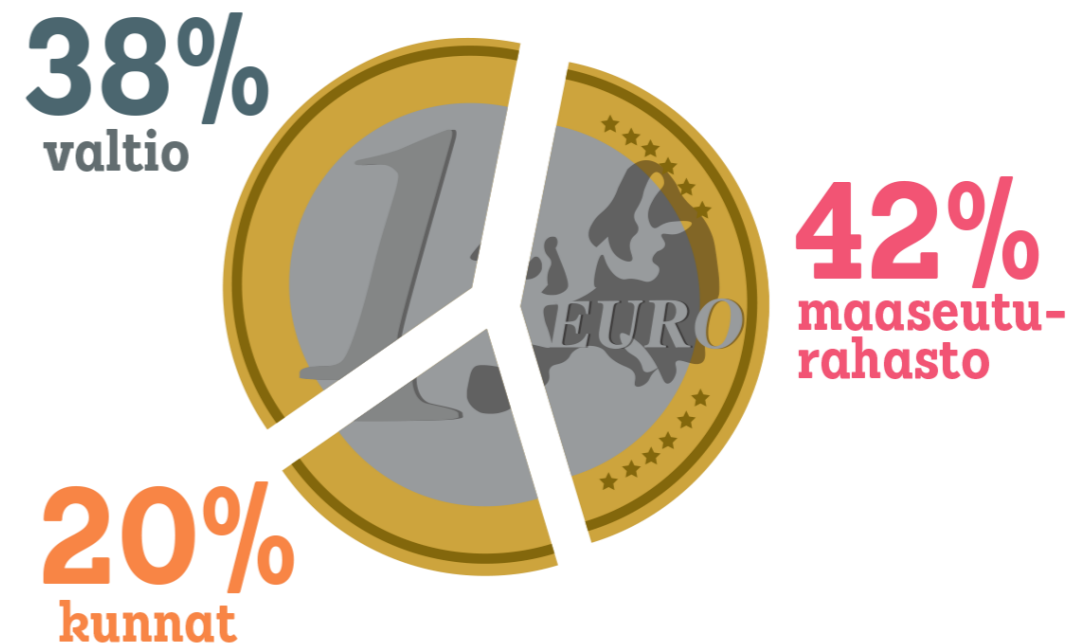
# Rahoitusta yhdistysten ja yritysten ideoille – elinvoimaa maaseudulle!



Euroopan maaseudun kehittämisen maatalousrahasto:  
Eurooppa investoi maaseutualueisiin

Manner-Suomen maaseudun kehittämisohjelmasta eli maaseuturahastosta **myönnetään tukia yrityksille ja yleishyödyllisille yhteisöille**. Tukia myöntävät ELY-keskukset tai Leader-ryhmät.

**Leader-rahoitus** koostuu EU:n, valtion ja alueen kuntien osuuksista.



# Leader Karhuseutu

LEADER

## Karhuseutu



- Perustettu vuonna 1997.
- Porin keskusta-alue rajattu pois maaseuturahaston tukien piiristä.
- Rahoituskehys 2014-2022 noin 7 miljoonaa euroa. Jäljellä tällä hetkellä noin 500 000 euroa.

Vuoden 2014 jälkeen Karhuseutu on rahoittanut **noin 350 yritysten ja yhdistysten isompaa ja pienempää hanketta!**

**Karhuseudun paikallinen kehittämisohjelma:  
Otso osaa 2014-2022 yksi painopiste on Ympäristö ja energia  
– näitä hankkeita halutaan edistää!**

**Energiaa  
elämään  
-hanke auttaa  
yhdistyksiä  
kohti  
kestävämpää  
toimintaa!**



**energiatehokkuus &  
uusiutuva energia**



**kierrätys ja muu  
kiertotalous**



**ympäristön  
säästäminen &  
luontokadon torjunta**




**Karhuseutu auttaa yhdistyksiä ja yrityksiä kehittämään  
toimintaansa ympäristöystävällisemmäksi ja  
energiatehokkaammaksi  
Energiaa elämään -hankkeella:**

**hankkeen avulla Karhuseutu edistää erityisesti  
seuraavia kestävän kehityksen tavoitteita**



# Karhuseutu rahoittaa, neuvoo ja auttaa toteuttamaan

- **Rahoitusta:** "Ekotuki" energiatehokkuuteen, kiertotalouteen ja luonnonympäristöihin liittyviin investointihankkeisiin. Haetaan Karhuseudusta, autetaan myös idean muotoilussa.
- **Järjestetään yhdessä:** koulutus, tapahtuma, luento tai muu tilaisuus teemoihin liittyen ja opitaan uutta tätä kautta. Tilaisuuden kustannukset (mm. luennoitsija, tarjoilut) Karhuseudun hankkeen kautta.
- **Suunnitellaan yhdessä kokonaisvaltaisemmin** kylän / yhteisön toimintaa ja etsitään ratkaisuja haasteisiin: Esim. miten parantaa energiatehokkuutta tai käyttöastetta kylätalolla, miten huomioida ympäristöasiat omassa toiminnassa....






**Karhuseudun  
EE-hankkeen kautta  
voidaan tarjota  
yhdistyksille maksutta  
erilaisia  
asiantuntijapalveluita,  
joilla edistetään  
ekologista  
kestävyyttä!**



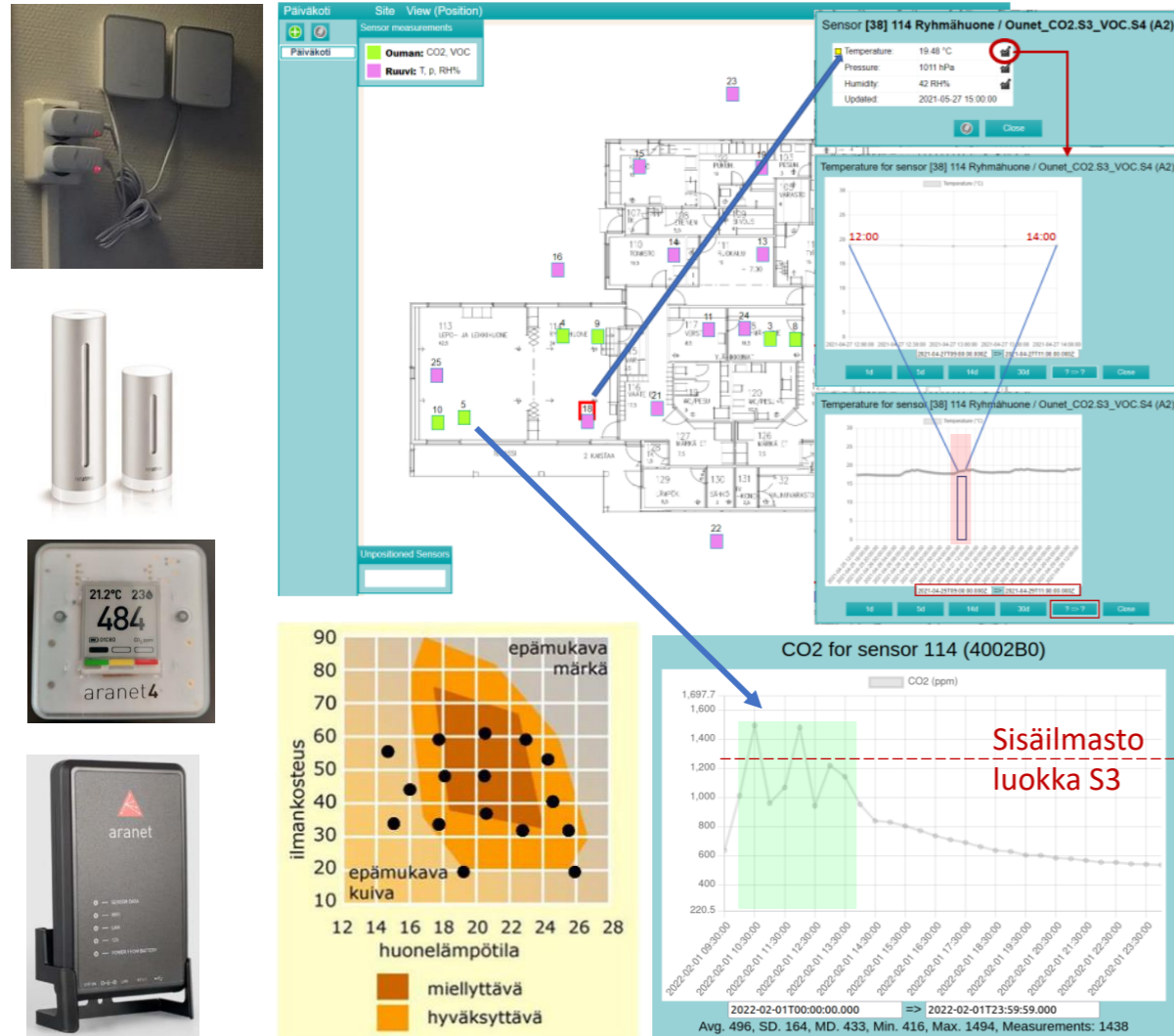
# Verkostot apuna: KIEMI-hanke



## Vähemmällä enemmän – Kohti kiinteistöjen energiaminimiä

- KIEMI-hankkeessa tavoitteena on parantaa kiinteistöjen energiatehokkuutta löytämällä kuhunkin käyttötilanteeseen sopiva ”energiaminimi”
- Hankkeessa pilotoidaan aidoissa ympäristöissä energiatehokkuutta edistäviä ratkaisuja energian säästämiseksi
- Hankkeessa toteutettavien ratkaisujen avulla:
  - ✓ **Saavutetaan kustannussäästöjä** 
  - ✓ **Parannetaan asumisviihtyvyyttä** 
  - ✓ **Pienennetään kiinteistöjen lämmityksestä syntyvää hiilijalanjälkeä** 

# Verkostot apuna: KIEMI-hanke



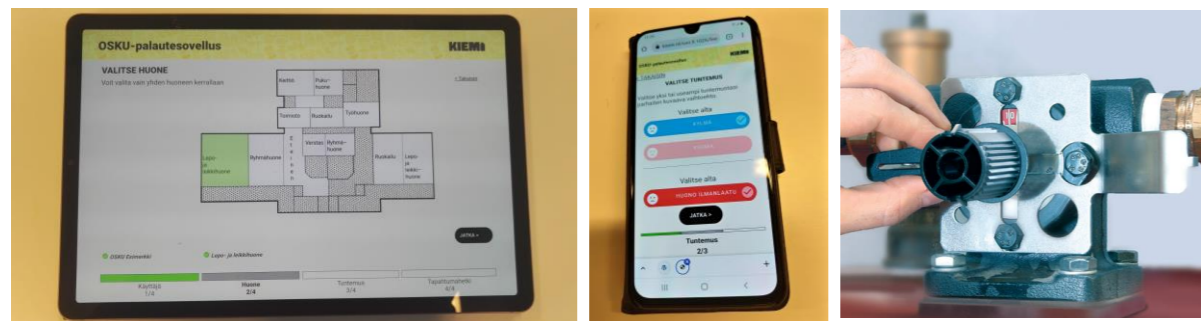
## Miksi?

- Asuntojen lämmityskustannukset muodostavat suurimman osan asuntojen energiakulutuksesta

## Pilotit



- Tampereen Yliopiston Porin yksikön KIEMI-projektissa kehitetään ja pilotoidaan keinoja asuntojen energiakulutuksen minimointiin asumismukavuutta vähentämättä
- Tule mukaan pilotoimaan kanssamme ratkaisuja energiatehokkuuden parantamiseksi**
- Ota yhteyttä!



Jari Soini  
KIEMI-hankeen projektipäällikkö  
puh 040 8262 890  
[jari.soini@tuni.fi](mailto:jari.soini@tuni.fi)



# Leader-rahhoitus yhdistyksille



# Yleistä yhdistysten Leader-hankkeista

- Hankkeiden on oltava **yleishyödyllisiä** – ei voiton tavoittelua tai pienen piirin toimintaa.
- Hankkeissa **syntyy aina jotain uutta**. Yhdistyksen perustoimintaan tai korvausinvestointeihin tukea ei voi saada.
- Tuki vähintään 5000 e eli riippuen hankkeesta, koko projekti minimissään n. 8000-12000 e. Oman rahan osuutta voi korvata **talkootyöllä**.
- Ei saa aloittaa toimenpiteitä ennen kuin virallinen hakemus jätetty → tukea ei myönnetä jälkikäteen
- Tuki **maksetaan jälkikäteen**
- Haku jatkuva.

Talkootyön arvo =  
15€ /h (henkilö)  
45€/h (henkilö + kone)

**Leader-hankkeen kokonaiskustannukset**  
= Leader-tuki + yksityinen rahoitus (talkoot + eurot )



**Karhuseutu**

# Kahdenlaisia hankkeita!

## INVESTOINTIHANKE

**tavallisesti 50% Leader-tukea ("ekotuki" nyt 70%)**

Tukea myönnetään rakentamiseen, kone-, harrastus- ja laitehankintoihin, kalusteisiin ja aineettomiin investointeihin. Esim. Kokoontumistilat, kulttuuri, harrastusmahdollisuudet, luonnon virkistyskäyttö, maisemanhoito, terveys ja turvallisuus.

## KEHITTÄMISHANKE

**Tavallisesti 70% Leader-tukea**

Uuden toiminnan käynnistämistä ja kokeilua sekä vanhan toiminnan kehittämistä, eli uusia palveluita, kerhotoimintaa, tapahtumia. Uutta toimintaa, jotka jatkuu hankkeen päätyttyä. Koulutusta ja tiedonvälitystä...

**Jos on idea, aina kannattaa kysyä mahdollisuudesta saada tukea. Ei tarvitse tietää hankemuotoa tai muuta, Leader-ryhmä auttaa!**



**Karhuseutu**



# Ekotuki eli korotettu 70%:n tuki investointeihin

Hanke voi saada korotetun 70%:n tuen, jos

- **se parantaa energiatehokkuutta tai edistää uusiutuvan energian käyttöönottoa.** Hankkeen tavoitteena on selkeä päästövähennys (esim. ilmanlämpöpumput, aurinkoenergia, maalämpö)
- **se edistää kiertotaloutta paikallisesti** (esim. yhteisölliset kierrätyspisteet, kyläkompostorit, tilojen kestäväää käyttöä tukevat toimet, yhteiskäytön edistäminen)
- hankkeen tavoitteena on **säästää ympäristöä kokonaisvaltaisesti tai torjua luontokatoa.**

Hankkeessa voi olla muitakin toimenpiteitä, mutta pääpaino on oltava ympäristöä säästävissä toimenpiteissä. !

**70%:n  
hanke-  
ideoita  
muualta**



**energiatehokkuus &  
uusiutuva energia**



**kierrätys ja muu  
kiertotalous**



**ympäristön  
säästäminen &  
luontokadon torjunta**





## energiatehokkuus & uusiutuva energia

**Kätkänjoen kyläyhdistyksen kylätalolla Alavudella siirryttiin öljystä ja pelletistä maalämpöön. Kylätalolla tehty jo aiemmin uusiutuvan energian käyttöön ja energiatehokkuuteen liittyviä investointeja Leader-rahoituksella. Myös aurinkoenergiaa hyödynnetään. [Lue lisää hankkeista!](#)**

**Jämsän Voimavara ry:** kunnosti Särkijärven kuntotaloa energiatehokkaammaksi uusimalla valaistusta ja hankkimalla aurinkokennopuhaltimia. Myös saunan, avantopumpun ja lukituksen etäohjaus lisää energiatehokkuutta ja vähentää autolla liikkumista. [Lue lisää talosta!](#)







## kierrätys ja muu kiertotalous



Eurajoen **Sydänmaan pienviljelijä- ja kyläyhdistys** hankki sähkökäyttöisen klapikoneen kaikkien kyläläisten yhteiseen käyttöön. Myös muut lähialueen asukkaat voivat kysyä mahdollisuutta saada konetta käyttöön. Leader-hankkeen ehtona oli mm. käyttökoulutus, joka koronatilanteen vuoksi toteutettiin ohjevideoina. [Lue lisää Leader-hankkeesta](#)

**Lantulan seudun kyläyhdistyksen** hankkeessa kehitettiin kotitalouksien jätteiden keräystä ja lajittelua. Asukkaille järjestettiin mm. asiantuntijaluentoja ja ohjattiin kädestä pitäen. Paikallinen jäteyhtiö tarjosi kylätalolle hankkeen ajaksi käyttöön Molok-syväkeräyssäiliöt. Toisella hankkeella hankittiin kyläkompostori. [Lue lisää Leader-hankkeesta](#)



Kuva: Lantulan seudun kyläyhdistys





**Karkun kyläyhdistyksen kyläkasvimaalla luotiin kylän yhteinen kasvima.** Kyläkasvimaalla suoritetaan maanparannus- ja perinneympäristön ylläpitotoimenpiteitä sekä kasvinviljelyä palstoilla. Yhteistyötä tehtiin SasKyn oppilaitoksen ja vastaanottokeskuksen kanssa. [Lue lisää Leader-hankkeesta](#)



**ympäristön säästäminen & luontokadon torjunta**

**Luopioisten Yrittäjien ympäristökasvatushanke** innostaa lapsia ja nuoria mukaan vesiensuojelutyöhön. Hanke kouluttaa pälkäneläisnuorista vesiensuojelulähettiläitä ja koululaisten vesistöpujan ohjaajia. [Lue lisää Leader-hankkeesta](#)

**Puhdas Mannervesi ry:n** hankkeella rakennetaan kosteikkoja Pyhärannan Kaukkaan. [Lue lisää Leader-hankkeesta.](#)





# NYT AUKI: kehittämisteemahanke

Haku 30.4.2022 asti auki, jonka kautta rahaa pienempään kehittämiseen. Alahankkeen minimikustannukset on 500 €/hankehakija.

Yhdistykset ja kylät,  
tässä loistava  
mahdollisuus  
kehittää jotain uutta  
esimerkiksi  
kierrätyksen,  
energiatehokkuuden  
tai ympäristön  
saralla!

- Tempaus tai tapahtuma? Luentosarja? Suunnitelma tai selvitys? Kerhotoiminnan käynnistäminen?
- Voi sisältää mm. **ostopalveluita** asiantuntijan tekemiin kartoituksiin, selvityksiin, luentoihin, **palkkoja** ja myös **pieniä investointeja**.
- Tavoitteena: kehitetty **toiminta jatkuu** hankkeen jälkeen.

# Tukikelpoiset kulut investoinnissa

## Rakentaminen:

- rakentamisen tarvikkeet ja materiaalit
- ostopalvelut (sähkömies, kaivinkone jne.)
- koneiden ja laitteiden vuokrat
- kiinteästi tulevat laitteet (esim. ilmalämpöpumppu jne.)
- konkreettinen talkootyö (suunnittelu ja kokoukset ei hyväksyttäviä)

## Koneet ja laitteet:

- Kone-, laite- ja välinehankinnat, esim. korkeushyppypatja tai äänentoistolaitteet

## Muut kustannukset:

- palo- ja talkoovakuutus
- talkoolaisten ruokailut
- matkakulut (valtion matkustussääntö)



**Karhuseutu**

# Tukikelpoiset kulut kehittämisessä

- Palkat (hankkeeseen palkattavat henkilöt)
- Palkkiot (esim. luentojen puhujat, pelien tuomaripalkkiot yms)
- Matkakulut (matkalaskut, julkinen jos mahdollista, Valtion matkustussääntö)
- Ostopalvelut (esim. asiantuntijapalvelut, materiaalien painatus jne)
- Vuokrat (tilaisuuksien vuokrat, työntekijän työtila)
  
- konkreettinen talkootyö (esim. maan tasoitus, kahvituspisteen pitäminen tapahtumassa, mainosten jakaminen jne)

## Muut kustannukset:

- talkoovakuutus
- talkoolaisten ruokailut
- pienhankinnat (1200 € / hankinta ja 3600 € / vuosi)



**Karhuseutu**

# Hanketta suunnittelevan olennaisia mieltä:

## TARVE

Mitä ongelmia hankkeella pyritään ratkomaan? Mihin asioihin tulisi hankkeen myötä parannus?

## KENELLE

Kehen ongelmat vaikuttavat ja kuka hankkeen tuloksista hyötyy?

## KUKA

Kuka hankkeen toteuttaa?

## TULOS

Mitä hankkeella saavutetaan ja mikä on pidemmän aikavälin hyöty? Mikä muuttuu?



**Karhuseutu**

# Miten haetaan?

1. Kun on idea, ota yhteyttä Karhuseutuun.
2. Muotoillaan idea hankkeeksi – hankesuunnitelma, kustannusarvio ja tarvittavat liitteet
3. Sähköinen haku Hyrrä-järjestelmässä (tarvitaan Y-tunnus ja Suomi.fi -tunniste)
4. Hakemuksen allekirjoitus ja vireilletuloilmoitus - nyt voi aloittaa omalla riskillä!
5. Karhuseudun hallitus tekee rahoituspäätöksen, Satakunnan ELY laillisuustarkastuksen
6. Toteuta hanketta ja kerro siitä muillekin! 😊
7. Maksatus jälkikäteen toteutuksen mukaisesti.

**Karhuseutu auttaa hankkeen joka vaiheessa, joten ota yhteyttä matalalla kynnyksellä!**



**Karhuseutu**



# Kalenteri

- **Mikä Leader-tuki?**  
**Rahoitusinfot** yhdistyksille ja yrityksille ke 20.4. ja ti 4.5. verkossa.
- **Hankesparraamo** joka torstai klo 17-18 verkossa. Voi tulla kysymään kaikkea hakemiseen liittyvää. Voi saada apua esimerkiksi kustannusarvion tai hankesuunnitelman laadintaan.

**Mikä Leader-tuki?**  
Karhuseudun rahoitusinfot:

29.3.  
20.4.  
4.5.

*Yhdistykset  
& yritykset,  
nyt kuulolle!*

klo 17.00-18.00 Teams

 **Karhuseutu**   Euroopan maaseudun kehittämisen maatalousrahasto: Eurooppa investoi maaseutualueisiin



**Aikataulu tukihaussa:** viimeiset hankepäätökset tehdään syksyllä, joten toimi nyt! Nyt haettavia hankkeita voi toteuttaa 2024 loppuun. Uusi kausi ja uudet rahat (luultavasti) 2023, mutta luvassa katko hakuun.

# Miksi kannattaa kiinnostua kestävyysasioista?

- ★ Energia- ja materiaalitehokkuuden parantaminen auttaa **säästämään rahaa.**
- ★ Ympäristöstä huolehtiminen **lisää viihtyisyyttä.**
- ★ Jakamistalous ja yhteiset koneet on tuttu juttu maaseudulla. **Hyödynnetään omaa osaamista** ja otetaan mallia vanhasta tulevaisuuden omistamiseen ja kuluttamiseen.
- ★ Toimeen tarttuminen vähentää huolta ja tekee toiminnasta entistä merkityksellisempää. **Tämä voi houkutella myös uusia tekijöitä mukaan toimintaan!**
- ★ Kestävyys tulee tulevaisuudessa olemaan **yhä tärkeämpi osa erilaisten avustusten ja rahoituksen myöntämistä.**
- ★ Kestävät ratkaisut edistävät **hyvää elämää maaseudulla myös tulevaisuudessa.**

# Yhdistyksillä monia tapoja edistää ekologista kestävyyttä, se voi säästää aikaa ja rahaa ja olla myös hauskaa ja palkitsevaa!

- Pesäpaikkoja kolopesijöille! Pihlajaveden kyläyhdistys rakensi [Pönttöpuiston](#).
- Biohiiletyksellä risut ja oksat maanparannusaineeksi - samalla sidotaan hiiltä! [Tutustu biohiiletykseen](#)
- Ympäristöön liittyviä kerhoja tai tapahtumia lapsille. Lue esimerkkijuttu [Ötökän elämää-päivästä](#)
- Katse luontosuhteeseen - [Jäppilän taidekätöt](#) innostavat liikkumaan luonnossa!
- Keräyslaatikko vieraskasvijätteelle
- Ehkäistään ympäristön saastumista - kolme suunnistuseuraa hankki yhteisen [käymälävaunun](#) viikkorasteille ja tapahtumiin.
- Sähkölukot kylätalolle käyttöastetta parantamaan ja avainrallia vähentämään?



**karhuseutu.fi**

Selaa  
Ruokaviraston  
hankerekisteristä  
rahoitettuja  
Leader-hankkeita!

# Kiitos!

## Ota yhteyttä niin ideoidaan yhdessä!

*Mimmi Virtanen*  
*hankekoordinaattori*  
*Energiaa elämään -hanke*  
*mimmi.virtanen@karhuseutu.fi*  
*p. 044 792 9000*



[Tutustu: karhuseutu.fi/yhdistyksille/energiaa-elamaan](https://karhuseutu.fi/yhdistyksille/energiaa-elamaan)

LEADER

# Karhuseutu



Euroopan maaseudun  
kehittämisen maatalousrahasto:  
Eurooppa investoi maaseutualueisiin

